

Voor de installateur

## Installatie- en onderhoudshandleiding



uniSTOR

VIH Q 75 B

**BEnI**

**Uitgever/fabrikant**

**Vaillant GmbH**

Berghauser Str. 40 ■ D-42859 Remscheid

Telefon 021 91 18-0 ■ Telefax 021 91 18-28 10

info@vaillant.de ■ www.vaillant.de

 **Vaillant**

# Inhoudsopgave

<b>Inhoudsopgave</b>	<b>8</b>	<b>Inspectie, onderhoud en reserveonderdelen.....</b>	<b>12</b>
<b>1 Veiligheid.....</b>	<b>3</b>	8.1 Onderhoudsschema .....	12
1.1 Waarschuwingen bij handelingen .....	3	8.2 Boiler leegmaken .....	12
1.2 Reglementair gebruik.....	3	8.3 Binnenreservoir reinigen.....	13
1.3 Algemene veiligheidsinstructies .....	5	8.4 Magnesiumbeschermingsanode controleren.....	13
1.4 CE-markering.....	5	8.5 Veiligheidsklep op perfecte werking controleren.....	13
1.5 Voorschriften (richtlijnen, wetten, normen).....	6	8.6 Product onderhouden .....	13
<b>2 Aanwijzingen bij de documentatie .....</b>	<b>7</b>	8.7 Reserveonderdelen aankopen .....	13
2.1 Aanvullend geldende documenten in acht nemen .....	7	<b>9 Buitenbedrijfstelling .....</b>	<b>14</b>
2.2 Documenten bewaren .....	7	9.1 Boiler leegmaken .....	14
2.3 Geldigheid van de handleiding .....	7	9.2 Componenten buiten bedrijf stellen .....	14
<b>3 Toestelbeschrijving .....</b>	<b>7</b>	<b>10 Recycling en afvoer.....</b>	<b>14</b>
3.1 Opbouw .....	7	<b>11 Technische gegevens .....</b>	<b>15</b>
<b>4 Installatie .....</b>	<b>8</b>	11.1 Aansluitmaten, naast elkaar .....	15
4.1 Leveringsomvang controleren .....	8	11.2 Aansluitmaten, boven elkaar .....	16
4.2 Eisen aan de montageplaats controleren .....	8	11.3 Tabel technische gegevens.....	17
4.3 Boiler uitpakken en monteren .....	9	<b>12 Serviceteam.....</b>	<b>20</b>
4.4 Aansluitleidingen monteren .....	9		
4.5 Boilertemperatuurvoeler monteren .....	10		
<b>5 Ingebruikname .....</b>	<b>11</b>		
<b>6 Product aan gebruiker opleveren .....</b>	<b>11</b>		
<b>7 Storingen herkennen en verhelpen .....</b>	<b>12</b>		



## 1 Veiligheid

### 1.1 Waarschuwingen bij handelingen

#### Classificatie van de waarschuwingen bij handelingen

De waarschuwingen bij handelingen zijn als volgt door waarschuwingstekens en signaalwoorden aangaande de ernst van het potentiële gevaar ingedeeld:

#### Waarschuwingstekens en signaalwoorden



##### **Gevaar!**

Direct levensgevaar of gevaar voor ernstig lichamelijk letsel



##### **Gevaar!**

Levensgevaar door een elektrische schok



##### **Waarschuwing!**

Gevaar voor licht lichamelijk letsel



##### **Opgelet!**

Kans op materiële schade of milieuschade



### 1.2 Reglementair gebruik

Er kan bij ondeskundig of oneigenlijk gebruik gevaar ontstaan voor lijf en leven van de gebruiker of derden resp. schade aan het product en andere voorwerpen.

De boiler is ontworpen om tot maximaal 85°C opgewarmd drinkwater in huishoudens en bedrijven ter beschikking te houden. Het product is ervoor bestemd om in een CV-installatie geïntegreerd te worden. Het is voor de combinatie met CV-ketels bestemd, waarvan het vermogen binnen de in de volgende tabel opgegeven grenzen ligt.

	Overbrengingsvermogen		Continuvermogen *** [kW]
	Minimaal * [kW]	Maximaal ** [kW]	
VIH Q 75 B	11,2	37,4	30,0



# 1 Veiligheid

	Overbrengingsvermogen		Continuervermogen *** [kW]
	Minimaal * [kW]	Maximaal ** [kW]	
* Aanvoertemperatuur 80°C, boiler temperatuur 60°C			
** Aanvoertemperatuur 80°C, boiler temperatuur 10°C			
*** Verwarmingaanvoertemperatuur 80°C, warmwateruitlooptemperatuur 45°C, koudwaterinlooptemperatuur 10°C			

Voor de regeling van de warmwaterbereiding kunnen weersafhankelijke thermostaten als ook regelingen van geschikte CV-ketels gebruikt worden. Dat zijn CV-ketels die voor een boilerlading zorgen en over de aansluitmogelijkheid voor een temperatuurvoeler beschikken.

Het reglementaire gebruik houdt in:

- het naleven van de bijgevoegde gebruiks-, installatie- en onderhoudshandleidingen van het product en van alle andere componenten van de installatie



- het naleven van alle in de handleidingen vermelde inspectie- en onderhoudsvoorwaarden.

Het gebruik van het product in voertuigen, zoals bijv. campers of woonwagens, geldt als niet volgens de bestemming. Niet als voertuigen gelden eenheden die permanent en stationair geïnstalleerd zijn (zogenaamde stationaire installatie).

Het reglementaire gebruik omvat bovendien de installatie conform de IP-klasse.

Een ander gebruik dan het in deze handleiding beschreven gebruik of een gebruik dat van het hier beschreven gebruik afwijkt, geldt als niet reglementair. Als niet reglementair gebruik geldt ook ieder direct commercieel of industrieel gebruik.

## **Attentie!**

Ieder misbruik is verboden.



### 1.3 Algemene veiligheidsinstructies

#### 1.3.1 Vorstschade vermijden

Als het product langere tijd (bijv. wintervakantie) in een onverwarmde ruimte buiten gebruik blijft, dan kan het water in het product en in de buizen bevriezen.

- ▶ Zorg ervoor dat de volledige opstellingsruimte altijd vorstvrij is.

#### 1.3.2 Kans op materiële schade door ongeschikt gereedschap

- ▶ Om schroefverbindingen vast te draaien of te lossen, dient u geschikt gereedschap te gebruiken.

#### 1.3.3 Materiële schade door ondichtheden

- ▶ Zorg ervoor dat aan de aansluitleidingen geen mechanische spanningen ontstaan.
- ▶ Hang geen lasten aan de buizen (bijv. kleding).

#### 1.3.4 Materiële schade door te hard water

Te hard water kan de goede werking van het systeem in gevaar brengen en in korte tijd tot schade leiden.

- ▶ Informeer bij de plaatselijke watermaatschappij naar de hardheidsgraad van het water.
- ▶ Richt u bij de beslissing of het gebruikte water onthard moet worden volgens de richtlijn VDI 2035.
- ▶ Lees in de installatie- en onderhoudshandleidingen van de toestellen, waaruit het systeem bestaat, welke kwaliteiten het gebruikte water moet hebben.

### 1.4 CE-markering



Met de CE-markering wordt aangegeven dat de producten volgens het typeplaatje voldoen aan de fundamentele vereisten van de geldende richtlijnen.



# 1 Veiligheid

De conformiteitsverklaring kan bij de fabrikant geraadpleegd worden.

## 1.5 Voorschriften (richtlijnen, wetten, normen)

De plaatsing, installatie en eerste ingebruikname van het toestel mag enkel uitgevoerd worden door een bekwaam installateur die, onder zijn verantwoordelijkheid de bestaande normen en de installatievoorschriften naleeft. Deze brochure moet aan de gebruiker overhandigd worden. De installatie dient uitgevoerd te worden in overeenstemming met de volgende normen, voorschriften en richtlijnen:

- Alle bestaande voorschriften van de plaatselijke watermaatschappij en BELGAQUA.
- Alle NBN-voorschriften in verband met drinkwatervoorziening en reglementen waaronder de NBN E 29-804.
- De Belgische norm NBN D 51-003 voor brandstoffen lichter dan lucht.
- NBN 61-002
- Voor propaan NBN 51-006



– Alle NBN-voorschriften voor elektrohuishoudelijke toestellen m.a.w. :

- NBN C 73 - 335 - 30
- NBN C 73 - 335 - 35
- NBN 18 - 300
- NBN 92 - 101 enz.

– De ARAB- en AREI-voorschriften

Bij de eerste in bedrijfstelling moet de installateur zowel de gas- als de wateraansluitingen van de installatie en het toestel op dichtheid controleren.

## Aanwijzingen bij de documentatie 2

### 2 Aanwijzingen bij de documentatie

#### 2.1 Aanvullend geldende documenten in acht nemen

- ▶ Neem absoluut alle bedienings- en installatiehandleidingen die bij de componenten van de installatie worden meegeleverd in acht.

#### 2.2 Documenten bewaren

- ▶ Gelieve deze handleiding alsook alle aanvullend geldende documenten aan de gebruiker van de installatie te geven.

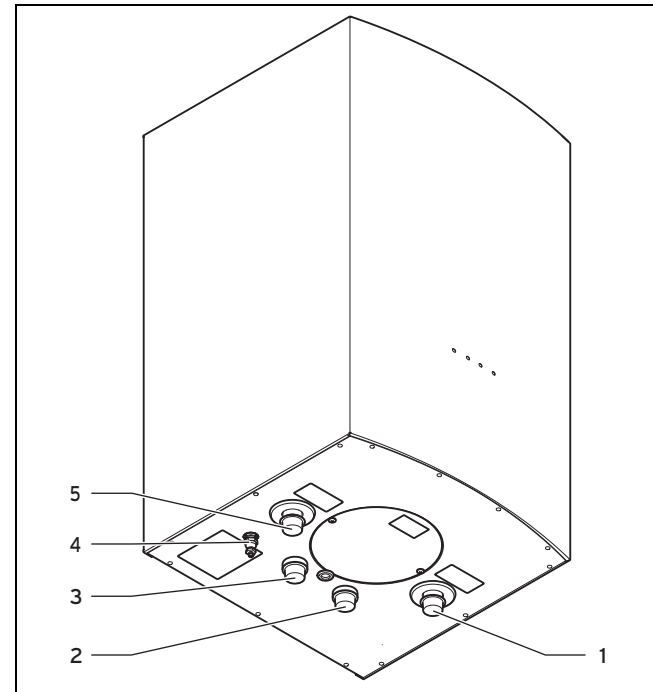
#### 2.3 Geldigheid van de handleiding

Deze handleiding geldt uitsluitend voor de volgende producten:

Typeaanduiding	Artikelnummer
VIH Q 75 B	0010015978

### 3 Toestelbeschrijving

#### 3.1 Opbouw



1 Boilerretour

2 Koudwateraansluiting

## 4 Installatie

- 3 Warmwateraansluiting      5 Boileraanvoer
- 4 Ontluchtingsnippel van de spiraalbuis

De warmwaterboiler is van buiten van een warmte-isolatie voorzien. Het reservoir van de warmwaterboiler bestaat uit geëmailleerd staal. Binnenin de boiler bevindt zich de spiraalbuis die de warmte overbrengt. Als bijkomende corrosiebescherming heeft het reservoir een magnesiumbeschermingsanode.

## 4 Installatie

### 4.1 Leveringsomvang controleren

- ▶ Controleer of de levering compleet is.

Aantal	Benaming
1	Boiler
1	Ophangbeugel
1	Gebruiksaanwijzing
1	Installatie- en onderhoudshandleiding
1	Logo

### 4.2 Eisen aan de montageplaats controleren



#### **Opgelet!** **Materiële schade door vorst**

Bevoren water in het systeem kan de CV-installatie en de opstellingsruimte beschadigen.

- ▶ Installeer de warmwaterboiler in een droge en volledig vorstvrije ruimte.



#### **Opgelet!** **Materiële schade door lekkend water**

Bij schade kan water uit de boiler lekken.

- ▶ Kies de opstellingsplaats zodanig dat bij schade grotere hoeveelheden water veilig kunnen wegstromen (bijv. afvoerputje).



#### **Opgelet!** **Materiële schade door hoge last**

De gevulde warmwaterboiler kan door zijn gewicht de wand beschadigen.

- ▶ Houd bij de keuze van de installatieplaats rekening met het gewicht van de gevulde warmwaterboiler.
- ▶ Kies als installatieplaats een wand met voldoende draagvermogen.



- ▶ Houd bij de keuze van de montageplaats rekening met het gewicht van de gevulde boiler.

## 4.3 Boiler uitpakken en monteren



### Opgelet!

#### Beschadigingsgevaar voor schroefdraden

Onbeschermde schroefdraden kunnen bij het transport beschadigd worden.

- ▶ Verwijder de schroefdraadbeschermkappen pas aan de installatieplaats.

1. Verwijder de verpakking van de boiler.
2. Steek het logo in de gaten aan de voorkant van de boiler.
3. Markeer de posities van de boorgaten voor de toestelhouder van de boiler (→ Pagina 15).
4. Boor de gaten aan de voordien gemarkeerde posities.
5. Plaats de pluggen erin.
  - Draaglast van de wand in acht nemen
6. Lijn de toestelhouder parallel met de CV-ketel uit.
7. Schroef de toestelhouder met geschikte schroeven vast.
  - Draaglast van de wand in acht nemen
8. Hang het toestel met behulp van een tweede persoon in de toestelhouder.

## 4.4 Aansluitleidingen monteren

1. Rust de CV-ketel met het betreffende toebehoren voor het CV-bedrijf uit:

Benaming	Artikelnummer
Afstandsframe	0020021856
Buizenset	0020152956

2. Sluit de boileraanvoer en de boilerretour aan.

**Voorwaarden:** Montagetype: Boiler onder CV-ketel

- ▶ Sluit de boileraanvoer aan de aansluiting voor de boilerretour aan (→ Pagina 7).
- ▶ Sluit de boileraanvoer aan de aansluiting voor de boilerretour aan (→ Pagina 7).



### Opgelet!

#### Materiële schade door lekkende vloeistof.

Te hoge binnendruk kan bij de boiler tot lekken leiden.

- ▶ Monteer een veiligheidsklep in de koudwaterleiding.

3. Monteer een veiligheidsklep in de koudwaterleiding.
  - Maximale bedrijfsdruk: 1 MPa (10 bar)

## 4 Installatie



### Gevaar!

#### Verbrandingsgevaar door damp of heet water

Door de afblaasleiding van het veiligheidsventiel wordt bij overdruk damp of heet water afgeblazen.

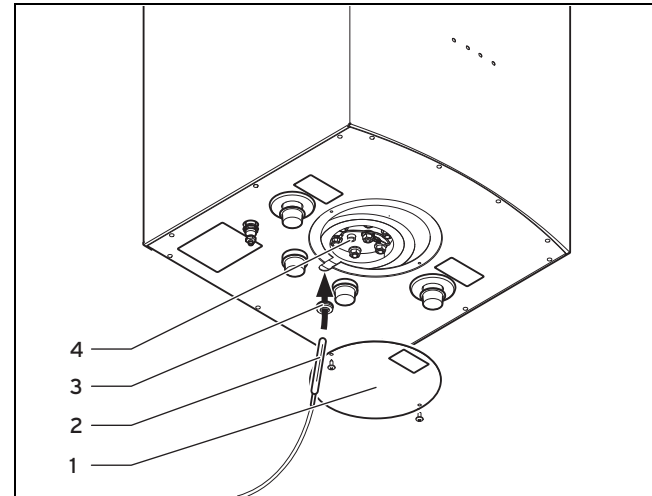
- ▶ Installeer een afblaasleiding ter grootte van de uitlaatopening van het veiligheidsventiel zodanig dat bij het aflaten geen personen door damp of heet water gevaar kunnen lopen.

4. Installeer een afblaasleiding.
5. Bevestig de afblaasleiding vrij boven een sifon, die aan de afvoer aangesloten is.
  - Afstand afblaasleiding tot sifon:  $\geq 20$  mm
6. Sluit de koudwater- en de warmwaterleiding aan.

**Voorwaarden:** Montagetypen: Boiler onder CV-ketel

- ▶ Sluit de koudwaterleiding op de aansluiting met de rode markering aan (→ Pagina 7).
- ▶ Sluit de warmwaterleiding op de aansluiting met de blauwe markering aan (→ Pagina 7).

### 4.5 Boilertemperatuurvoeler monteren



- |   |                         |   |               |
|---|-------------------------|---|---------------|
| 1 | Deksel                  | 3 | Kabeldoorvoer |
| 2 | Boilertemperatuurvoeler | 4 | Voelerbuis    |

1. Schroef het deksel **(1)** eraf.
2. Trek de kabeldoorvoer **(3)** eruit en maak een gat in de kabeldoorvoer.
3. Leid de boilertemperatuurvoeler **(2)** door de kabeldoorvoer.
4. Verwijder de stop uit de voelerbuis **(4)**.
5. Steek de boilertemperatuurvoeler in de voelerbuis en bevestig de boilertemperatuurvoeler met de stop.

6. Steek de kabeldoorvoer erin.
7. Schroef het deksel vast.



### **Gevaar!** **Levensgevaar door een elektrische schok**

Als u spanningvoerende componenten aanraakt, dan bestaat levensgevaar door elektrische schok.

- ▶ Trek de stekker uit het stopcontact. Of schakel het product spanningsvrij (scheidingsinrichting met minstens 3 mm contactopening, bijv. zekering of vermogensschakelaar).
- ▶ Beveilig tegen herinschakelen.
- ▶ Wacht minstens 3 min. tot de condensatoren ontladen zijn.
- ▶ Controleer op spanningvrijheid.
- ▶ Verbind fase en aarde.
- ▶ (geldt niet voor Rusland): sluit de fase en nulleider kort.
- ▶ Dek of sluit in de omgeving onder spanning staande delen af.

8. Bedraad de boilertemperatuurvoeler met de CV-ketel of een externe thermostaat.



### **Aanwijzing**

De installatieplaats van de betreffende klemmenlijst en de klemmenbenaming kunt u in de betreffende installatiehandleiding van de CV-ketel terugvinden.

## **5 Ingebruikname**

1. Vul de warmwaterboiler aan verwarmingszijde via de vul- en aftapkraan van de CV-ketel.
2. Vul de warmwaterboiler aan drinkwaterzijde.
3. Ontlucht de installatie aan heetwaterzijde via de ontluichtingsnippel van de spiraalbuis.
4. Ontlucht de installatie aan drinkwaterzijde.
5. Controleer alle buisverbindingen op lekkages.
6. Stel aan de thermostaat de temperatuur en het warmwatertijdvenster in (zie **Gebruiksaanwijzing thermostaat**).
7. Stel de CV-ketel in werking.

## **6 Product aan gebruiker opleveren**

1. Instrueer de gebruiker over de bediening van de installatie. Beantwoord al zijn vragen. Wijs de gebruiker vooral op de veiligheidsvoorschriften die hij in acht moet nemen.

## 7 Storingen herkennen en verhelpen

2. Geef aan de gebruiker uitleg over positie en werking van de veiligheidsinrichtingen.
3. Informeer de gebruiker over de noodzaak om de installatie volgens de opgegeven intervallen te laten onderhouden.
4. Geef de gebruiker alle voor hem bestemde handleidingen en toestelpapieren, zodat hij ze kan bewaren.
5. Informeer de gebruiker over de mogelijkheden om de warmwateruitstroomtemperatuur te begrenzen opdat verbrandingen verhinderd worden.

## 7 Storingen herkennen en verhelpen

Storing	Mogelijke oorzaak	Oplossing
Boilertemperatuur is te hoog.	De boilertemperatuurvoeler zit niet juist.	Positioneer de boilertemperatuurvoeler juist.
Boilertemperatuur is te laag.		
Aan het aftappunt is geen waterdruk.	Niet alle kranen zijn geopend.	Open alle kranen.

## 8 Inspectie, onderhoud en reserveonderdelen

### 8.1 Onderhoudsschema

Onderhoudswerkzaamheden	Interval
Boiler leegmaken	Indien nodig
Binnenreservoir reinigen	Indien nodig
Magnesiumbeschermingsanode controleren	Jaarlijks na 2 jaar
Veiligheidsklep op perfecte werking controleren	Jaarlijks

### 8.2 Boiler leegmaken

1. Schakel de warmwaterbereiding van de CV-ketel uit.
2. Sluit de koudwaterleiding.
3. Bevestig een slang aan de aftapkraan van de boiler.
4. Breng het vrije einde van de slang naar een geschikte afvoerplaats.



#### **Gevaar!**

#### **Kans op verbrandingen**

Heet water aan de warmwateraftappunten en het afvoerpunt kan tot verbrandingen leiden.

- Vermijd contact met heet water aan de warmwateraftappunten en het afvoerpunt.

## Inspectie, onderhoud en reserveonderdelen 8

5. Open de aftapkraan.
6. Open het hoogst gelegen warmwateraftappunt voor de beluchting en de restloze lediging van de waterleidingen.

**Voorwaarden:** Water is weggestroomd

- ▶ Sluit het warmwateraftappunt en de aftapkraan.
- 7. Haal de slang eraf.

### 8.3 Binnenreservoir reinigen

- ▶ Reinig het binnenreservoir door te spoelen.

### 8.4 Magnesiumbeschermingsanode controleren

1. Controleer de magnesiumbeschermingsanode op slijtage.

**Voorwaarden:** 60 % van de anode versleten

- ▶ Vervang de magnesiumbeschermingsanode.

### 8.5 Veiligheidsklep op perfecte werking controleren

1. Controleer de veiligheidsklep op perfecte werking.

**Voorwaarden:** Veiligheidsventiel: Defect

- ▶ Vervang de veiligheidsklep.

### 8.6 Product onderhouden



#### Opgelet!

#### Risico op materiële schade door ongeschikte reinigingsmiddelen!

- ▶ Gebruik geen sprays, geen schuurmiddelen, afwasmiddelen, oplosmiddel- of chloorhoudende reinigingsmiddelen.

- ▶ Reinig de mantel met een vochtige doek en een beetje oplosmiddelvrije zeep.

### 8.7 Reserveonderdelen aankopen

De originele componenten van het product zijn in het kader van de conformiteitskeuring meegecertificeerd. Als u bij het onderhoud of de reparatie geen meegecertificeerde originele Vaillant reserveonderdelen gebruikt, vervalt de conformiteit van het product. Daarom adviseren we u dringend originele Vaillant reserveonderdelen te monteren. Informatie over de beschikbare originele Vaillant reserveonderdelen vindt u op het aan de achterkant vermelde contactadres.

- ▶ Als u bij het onderhoud of de reparatie reserveonderdelen nodig hebt, gebruik dan uitsluitend originele Vaillant reserveonderdelen.

## 9 Buitenbedrijfstelling

### 9 Buitenbedrijfstelling

#### 9.1 Boiler leegmaken

- ▶ Maak de boiler leeg. (→ Pagina 12)

#### 9.2 Componenten buiten bedrijf stellen



##### **Gevaar!**

##### **Levensgevaar door een elektrische schok**

Als u spanningvoerende componenten aanraakt, dan bestaat levensgevaar door elektrische schok.

- ▶ Trek de stekker uit het stopcontact. Of schakel het product spanningsvrij (scheidingsinrichting met minstens 3 mm contactopening, bijv. zekering of vermogensschakelaar).
- ▶ Beveilig tegen herinschakelen.
- ▶ Wacht minstens 3 min. tot de condensatoren ontladen zijn.
- ▶ Controleer op spanningvrijheid.
- ▶ Verbind fase en aarde.
- ▶ (geldt niet voor Rusland): sluit de fase en nulleider kort.
- ▶ Dek of sluit in de omgeving onder spanning staande delen af.

- ▶ Stel indien nodig de verschillende componenten van het systeem volgens de desbetreffende installatiehandleidingen buiten bedrijf.

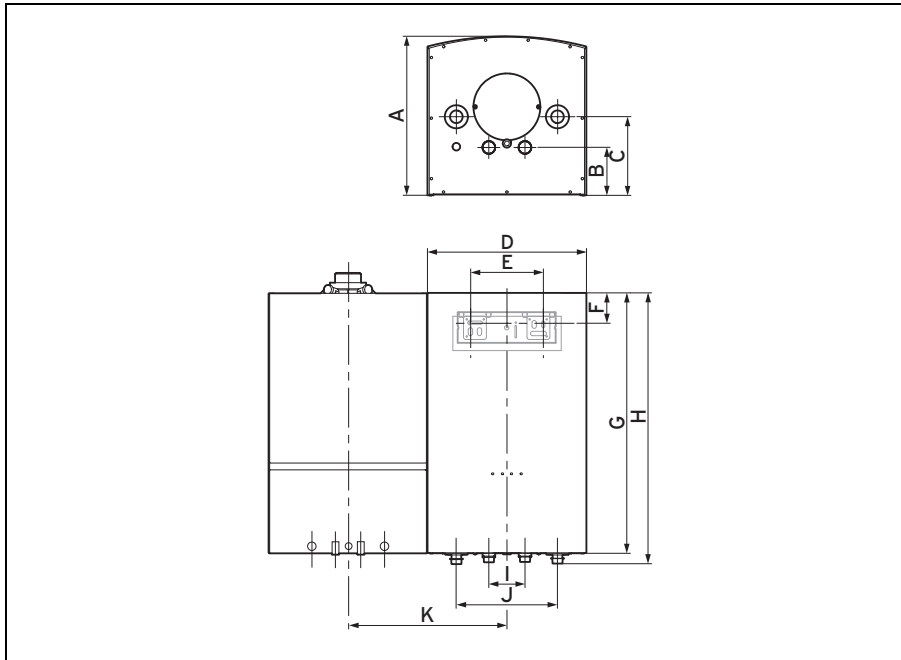
## 10 Recycling en afvoer

### Verpakking afvoeren

- ▶ Voer de verpakking reglementair af.
- ▶ Neem alle relevante voorschriften in acht.

## 11 Technische gegevens

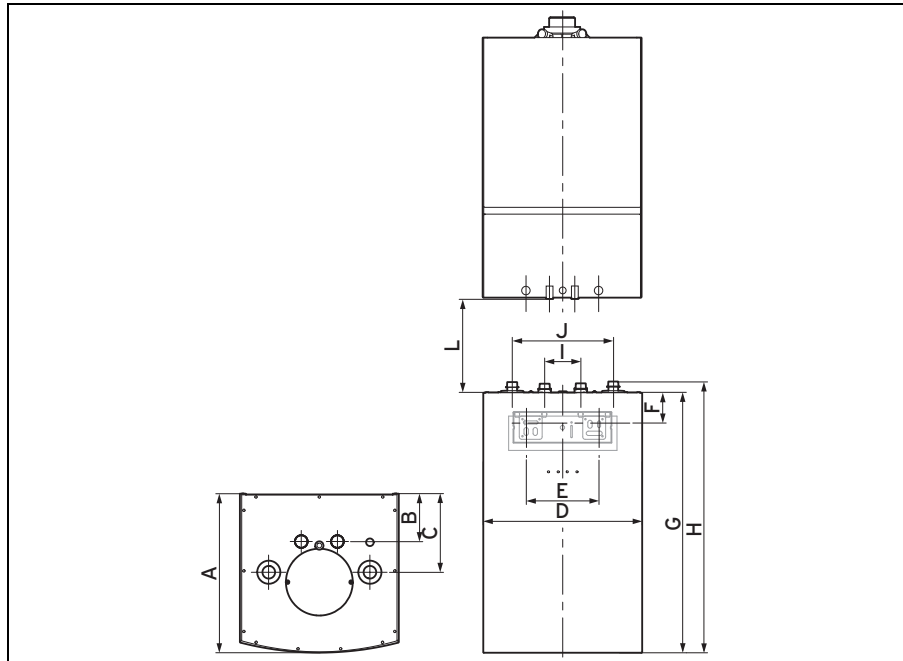
### 11.1 Aansluitmaten, naast elkaar



A	B	C	D	E	F	G	H	I	J	K
440	132	217	440	200	87	720	746	100	280	440

# 11 Technische gegevens

## 11.2 Aansluitmaten, boven elkaar



A	B	C	D	E	F	G	H	I	J	L
440	132	217	440	200	87	720	746	100	280	350



## 11.3 Tabel technische gegevens

	Eenheid	VIH Q 75 B
<b>Gewicht</b>		
Leeg gewicht	kg	55
Gewicht (bedrijfsklaar)	kg	123
<b>Hydraulische aansluiting</b>		
Koud-/warmwateraansluiting	—	R 3/4
Aanvoer- en retouraansluiting	—	R 3/4
<b>Vermogensgegevens warmwaterboiler</b>		
Nominale inhoud	l	68
Binnenreservoir	Staal, geëmailleerd, met magnesiumbeschermingsanode	
Max. werkdruk (warm water)	MPa (bar)	1 (10)
Max. toegestane warmwatertemperatuur	°C	85
Continuermogen warm water (80°C aanvoertemperatuur)	kW (l/h)	30,0 (738)
Continuermogen warm water (70°C aanvoertemperatuur)	kW (l/h)	23,0 (566)
Continuermogen warm water (60°C aanvoertemperatuur)	kW (l/h)	16,7 (411)
Energieverbruik stand-by	kWh/24h	0,9
Vermogensgetal NL * (60°C boiler temperatuur)	N <sub>L</sub> (60 °C)	0,7
Vermogensgetal NL * (70°C boiler temperatuur)	N <sub>L</sub> (70 °C)	1,0

## 11 Technische gegevens

	Eenheid	VIH Q 75 B
Uitgangsvermogen warm water * (60°C boiler temperatuur)	l/10 min	122
Uitgangsvermogen warm water * (70°C boiler temperatuur)	l/10 min	143
Specifieke doorstroming (30 K) (60°C boiler temperatuur)	l/min	14,2
Specifieke doorstroming (30 K) (70°C boiler temperatuur)	l/min	16,7
Specifieke doorstroming (45 K) (60°C boiler temperatuur)	l/min	9,5
Specifieke doorstroming (45 K) (70°C boiler temperatuur)	l/min	11,1
Opwarmingstijd van 10 naar 60°C	min	12
Opwarmingstijd van 10 naar 70°C	min	17
Minimaal overbrengingsvermogen van de spiraalbuis (80°C aanvoertemperatuur, 60°C boiler temperatuur)	kW	11
Maximaal overbrengingsvermogen van de spiraalbuis (80°C aanvoertemperatuur, 10°C boiler temperatuur)	kW	37
<b>Vermogensgegevens CV-circuit</b>		
Nominaal verwarmingsmiddel volumestroom	m <sup>3</sup> /h	1,3
Drukverlies bij nominaal verwarmingsmiddel volumestroom	MPa (mbar)	0,008 (80)
Max. bedrijfsdruk (verwarming)	MPa (bar)	1,0 (10)
Max. verwarmingsaanvoertemperatuur	°C	110
Verwarmingsoppervlak van de warmtewisselaar	[m <sup>2</sup> ]	0,85

## Technische gegevens 11

	Eenheid	VIH Q 75 B
Verwarmingswater van de warmtewisselaar	l	3,5
* Aanvoervolumestroom: 1,3 m <sup>3</sup> /h; aanvoertemperatuur: 80°C		

## 12 Serviceteam

### 12 Serviceteam

N.V. Vaillant S.A.  
Golden Hopestraat 15  
B-1620 Drogenbos  
**Belgien, Belgique, België**  
Klantendienst: 2 334 93 52







0020183976\_02 ■ 03.03.2015

**N.V. Vaillant S.A.**

Golden Hopestraat 15 ■ B-1620 Drogenbos

Tel. 2 334 93 00 ■ Fax 2 334 93 19

Kundendienst 2 334 93 52 ■ Service après-vente 2 334 93 52

Klantendienst 2 334 93 52

info@vaillant.be ■ www.vaillant.be

© Deze handleidingen, of delen ervan, zijn auteursrechtelijk beschermd en mogen alleen met schriftelijke toestemming van de fabrikant vermenigvuldigd of verspreid worden.