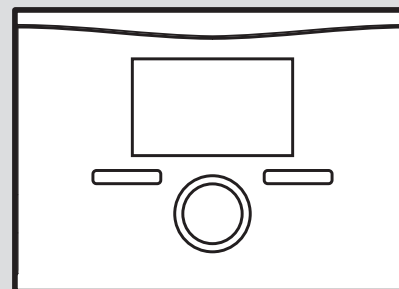




calorMATIC

VRT 350f



fr Notice d'installation

Notice d'installation

Sommaire

1	Sécurité.....	4	6	Mise en service	16
1.1	Mises en garde relatives aux opérations	4	7	Utilisation	16
1.2	Utilisation conforme	4	8	Fonctions de commande et d'affichage	16
1.3	Consignes de sécurité générales	5	8.1	Informations d'entretien	16
1.4	Prescriptions (directives, lois, normes).....	7	8.2	Configuration de l'installation : système	17
2	Remarques relatives à la documentation.....	8	8.3	Configuration de l'installation, chaudière	18
2.1	Respect des documents complémentaires applicables.....	8	8.4	Configuration de l'installation, circuit chauffage	18
2.2	Conservation des documents	8	8.5	Configuration de l'installation : eau chaude sanitaire	19
2.3	Validité de la notice.....	8	8.6	Configuration de l'installation, signal sans fil radio	20
3	Description du produit	8	8.7	Modification du code pour l'accès technicien	21
3.1	Plaque signalétique	8	9	Remplacement de composants.....	21
3.2	Marquage CE.....	8	9.1	Remplacement des piles	21
4	Montage	9	9.2	Consignation des réglages sur le régulateur radio	21
4.1	Contenu de la livraison	9	9.3	Remplacement du récepteur radio	22
4.2	Montage du récepteur radio dans la chaudière	9	9.4	Remplacement du régulateur radio	22
4.3	Montage du récepteur radio dans le logement	11	10	Mise hors service.....	23
4.4	Montage du régulateur radio	12	10.1	Démontage du récepteur radio	23
5	Installation électrique.....	14	10.2	Retrait du régulateur radio	24
5.1	Récepteur radio monté dans la chaudière.....	14	11	Recyclage et mise au rebut	24
5.2	Raccordement du récepteur radio monté dans le logement	14	12	Service après-vente.....	24
			Annexe	25	

A	Vue d'ensemble des possibilités de réglage avec l'installation assistée.....	25
B	Vue d'ensemble de l'accès technicien	25
C	Messages d'erreur	28
D	Défauts.....	31
E	Caractéristiques techniques	32
E.1	Régulateur	32
E.2	Récepteur radio	33
Index		34



1 Sécurité

1.1 Mises en garde relatives aux opérations

Classification des mises en garde liées aux manipulations

Les mises en garde relatives aux manipulations sont graduées à l'aide de symboles associés à des mots-indicateurs, qui signalent le niveau de gravité du risque encouru.

Symboles de mise en garde et mots-indicateurs



Danger !

Danger de mort immédiat ou risque de blessures graves



Danger !

Danger de mort par électrocution



Avertissement !

Risque de blessures légères



Attention !

Risque de dommages matériels ou de menaces pour l'environnement

1.2 Utilisation conforme

Toute utilisation incorrecte ou non conforme risque d'endommager le produit et d'autres biens matériels.

Le régulateur sert à piloter une installation de chauffage avec générateurs de chaleur Vaillant avec interface eBUS en fonction de la température ambiante, suivant des périodes programmables.

Le régulateur peut aussi piloter la préparation du ballon d'eau chaude sanitaire raccordé à l'installation.

L'utilisation conforme du produit suppose :

- le respect des notices d'utilisation, d'installation et de maintenance du produit ainsi que des autres composants de l'installation
- une installation et un montage conformes aux critères d'homologation du produit et du système
- le respect de toutes les conditions d'inspection et de maintenance qui figurent dans les notices.



L'utilisation conforme de l'appareil suppose, en outre, une installation conforme au code IP.

Toute utilisation autre que celle décrite dans la présente notice ou au-delà du cadre stipulé dans la notice sera considérée comme non conforme. Toute utilisation directement commerciale et industrielle sera également considérée comme non conforme.

Attention !

Toute utilisation abusive est interdite.

1.3 Consignes de sécurité générales

1.3.1 Danger en cas de qualification insuffisante

Les opérations suivantes ne peuvent être effectuées que par des professionnels suffisamment qualifiés :

- Montage
- Démontage
- Installation
- Mise en service

- Inspection et maintenance
 - Réparation
 - Mise hors service
- ▶ Conformez-vous systématiquement à l'état de la technique.

1.3.2 Danger mortel dû à des raccordements sous tension

Il existe un danger de mort par électrocution lors des interventions dans le coffret de commande de l'appareil de chauffage. Même si l'interrupteur principal est en position éteinte, les bornes de raccordement au réseau présentent une tension permanente.

- ▶ Avant d'intervenir sur le coffret de commande de l'appareil de chauffage, coupez l'interrupteur principal.
- ▶ Déconnectez l'appareil de chauffage du secteur en débranchant la prise d'alimentation ou par l'intermédiaire d'un dispositif de séparation avec un intervalle de coupure d'au moins 3 mm (p. ex. : fusibles ou commutateur de puissance).



- ▶ Vérifiez que la chaudière est bien hors tension.
- ▶ Protégez l'alimentation électrique pour empêcher tout réenclenchement.
- ▶ N'ouvrez le coffret de commande que lorsque l'appareil de chauffage est hors tension.

1.3.3 Dommages matériels en cas de pièce de montage inadaptée

Si vous installez le régulateur dans une pièce humide, le système électronique risque de subir des dommages sous l'effet de l'humidité.

- ▶ Installez le régulateur uniquement dans des locaux secs.

1.3.4 Danger en cas de dysfonctionnement

- ▶ Assurez-vous que l'installation de chauffage se trouve dans un état techniquement irréprochable.
- ▶ Assurez-vous qu'aucun dispositif de sécurité et de surveillance ne soit retiré, court-circuité ou mis hors fonction.

- ▶ Remédiez immédiatement à tous les défauts et dommages compromettant la sécurité.
- ▶ Installez le régulateur de sorte qu'il ne soit pas masqué par un meuble, des rideaux ou un quelconque objet.
- ▶ Si la régulation par sonde ambiante est activée, informez l'utilisateur que toutes les soupapes des radiateurs doivent être entièrement ouvertes dans la pièce où est monté le régulateur.
- ▶ N'utilisez pas les bornes libres des appareils comme bornes de soutien pour le câblage.
- ▶ Posez les câbles de raccordement de 230 V et les câbles de sonde ou de bus séparément à partir d'une longueur de 10 m.

1.3.5 Risque de dommages matériels sous l'effet du gel

- ▶ N'installez pas le produit dans une pièce exposée à un risque de gel.



1.3.6 Risque de dommages matériels en cas d'outillage inadapté

- ▶ Servez-vous d'un outil approprié.

1.3.7 Danger !

- ▶ Risque de brûlures !
- ▶ Risque de décharge électrique !
- ▶ Pour les appareils raccordés au secteur !
- ▶ Lisez attentivement cette notice d'installation avant de procéder à l'installation !
- ▶ Lisez attentivement la notice d'utilisation avant de procéder à la mise en fonctionnement !
- ▶ Tenez compte des consignes de maintenance qui figurent dans la notice d'utilisation !

1.4 Prescriptions (directives, lois, normes)

- ▶ Veuillez respecter les prescriptions, normes, directives, décrets et lois en vigueur dans le pays.

2 Remarques relatives à la documentation

2.1 Respect des documents complémentaires applicables

- ▶ Conformez-vous impérativement à toutes les notices d'utilisation et d'installation qui accompagnent les composants de l'installation.

2.2 Conservation des documents

- ▶ Remettez cette notice et l'ensemble des documents complémentaires applicables à l'utilisateur.

2.3 Validité de la notice

Cette notice s'applique exclusivement aux modèles suivants :

Produit - référence d'article

Validité: Suisse ET Belgique ET France

VRT 350f

0020124480

3 Description du produit

3.1 Plaque signalétique

La plaque signalétique se trouve au dos du boîtier du régulateur.

Les informations qui figurent sur la plaque signalétique sont les suivantes :

Mentions figurant sur la plaque signalétique	Signification
Numéro de série	Pour identification
calorMATIC XXX	Désignation de l'appareil
V	Tension d'alimentation
mA	Consommation électrique

3.2 Marquage CE



Le marquage CE atteste que les produits satisfont aux exigences de base des directives applicables conformément à la déclaration de conformité.

Le fabricant atteste que le type d'installation de radiocommunication décrit dans la présente notice est conforme à la directive 2014/53/UE. Le texte de la déclaration de conformité CE figure dans son intégralité à l'adresse Internet suivante

4 Montage

Vous pouvez, au choix, monter le récepteur radio dans la chaudière ou sur un mur du logement.

Le régulateur radio doit être monté sur un mur à l'intérieur du logement.

4.1 Contenu de la livraison

Nom-bre	Composant
1	Régulateur
1	Récepteur radio
1	Support mural pour récepteur radio
1	Support pour régulateur
2	Matériel de fixation (2 vis et 2 chevilles)
1	Jeu de piles (4 x AA)
1	Barrette mâle 3 contacts
1	Notice d'emploi
1	Notice d'installation

4.2 Montage du récepteur radio dans la chaudière



Remarque

Au moment de placer le récepteur radio dans le coffret de commande de la chaudière, conformez-vous aux consignes de montage d'un récepteur radio qui figurent dans le manuel d'installation de la chaudière.

1. Mettez la chaudière hors service.
2. Coupez l'alimentation électrique de l'appareil de chauffage.
3. Débranchez la chaudière du réseau électrique. Pour ce faire, débranchez la prise ou mettez la chaudière hors tension via un dispositif de coupure avec distance de coupure minimale de 3 mm.
4. Protégez l'alimentation électrique pour empêcher tout réenclenchement.
5. Vérifiez que la chaudière est bien hors tension.
6. Ouvrez le cas échéant le panneau frontal de l'appareil de chauffage.
7. Retirez le panneau qui se trouve à l'emplacement du régulateur sur la chaudière.
8. Dégagez avec précaution le récepteur radio du socle mural.

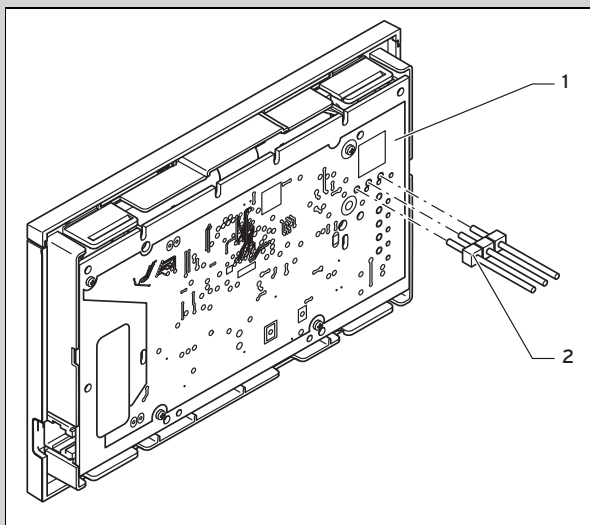
9. Alternative 1:

Condition: Raccords enfichables verticaux avec broches dans le coffret de commande.

- ▶ Retirez la réglette à broches à 3 pôles le cas échéant.
- ▶ Enfoncez le récepteur radio avec précaution dans les raccords enfichables du coffret de commande.

9. Alternative 2:

Condition: Raccords enfichables horizontaux sans broches, au niveau du coffret de commande



1 Platine du régulateur 2 Réglette à broches
3 pôles

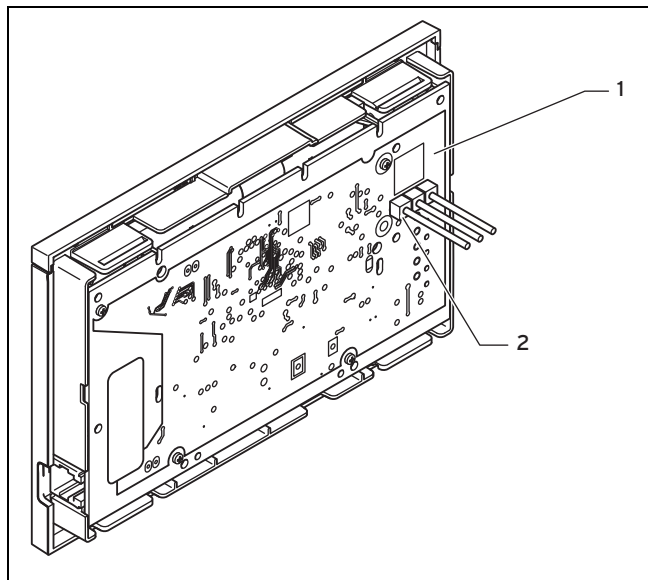
- ▶ Placez les extrémités courtes de la barrette mâle à 3 contacts fournie avec le régulateur dans les 3 orifices

horizontaux prévus à cet effet sur la platine du récepteur radio.

- ▶ Enfoncez le récepteur radio avec précaution, en plaçant la barrette mâle dans les raccords enfichables du coffret de commande.

10. Mettez l'appareil de chauffage sous tension.
11. Mettez l'appareil de chauffage en service.
12. Refermez le cas échéant le panneau frontal de la chaudière.

4.3 Montage du récepteur radio dans le logement



- 1 Platine du régulateur 2 Réglette à broches
3 pôles

1. Vérifiez s'il y a une barrette mâle 3 contacts branchée sur la platine du régulateur.

Résultat:

Il y a une barrette mâle 3 contacts branchée sur la platine du régulateur.

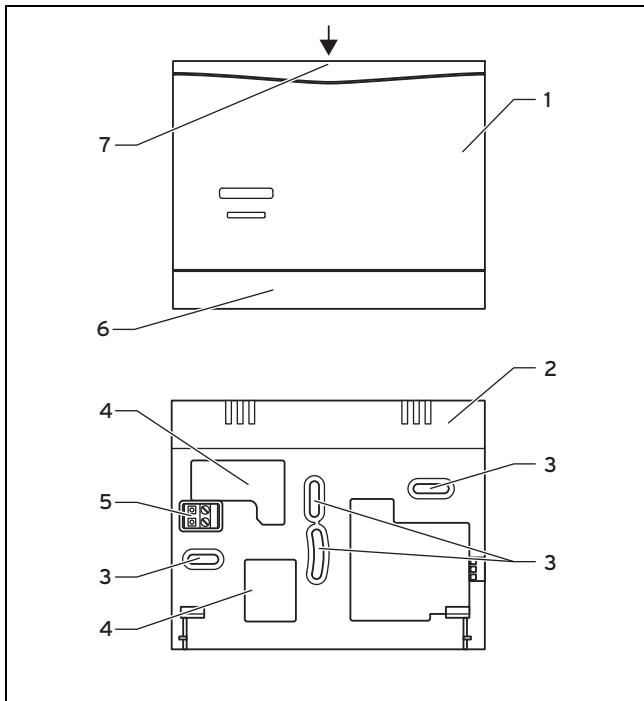
- Retirez la réglette à broches 3 pôles.

2. Montez le récepteur radio sur un mur intérieur de l'habitation principale de sorte que le signal sans fil radio puisse bien circuler entre le régulateur et le récepteur radio.



Remarque

Un montage mural du récepteur radio n'est nécessaire que s'il faut optimiser la position du récepteur radio après la mise en service de façon à garantir la qualité du signal sans fil radio en direction du régulateur.

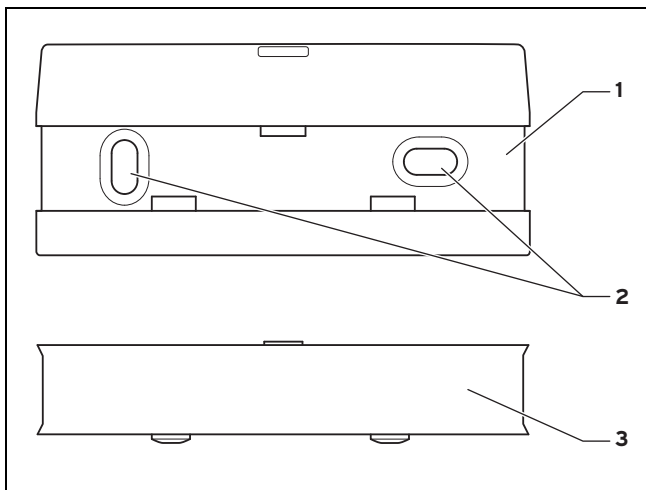


- | | | | |
|---|--------------------------------|---|--|
| 1 | Récepteur radio | 5 | Barrette mâle avec broches pour câble eBUS |
| 2 | Socle mural | 6 | Panneau du socle mural |
| 3 | Orifices de fixation | 7 | Fente pour tournevis |
| 4 | Orifices pour passage de câble | | |

3. Introduisez un tournevis dans la fente (7) du socle mural (2).
4. Dégagez avec précaution le récepteur radio (1) du socle mural (2) en faisant levier.
5. Repérez un emplacement approprié sur le mur. Tenez compte du câblage pour la connexion eBUS.
6. Percez deux trous après avoir repéré l'emplacement des orifices de fixation (3).
 - Diamètre de l'orifice de fixation: 6 mm
7. Faites passer le câble eBUS dans une des traversées de câble (4).
8. Insérez les chevilles fournies.
9. Fixez le socle mural à l'aide des vis fournies.
10. Branchez le câble eBUS sur le bornier. (→ page 14)
11. Insérez le récepteur radio avec précaution dans le socle mural. Veillez à ce que la barrette mâle (5) du socle mural se trouve bien en face des raccords enfichables prévus à cet effet dans le récepteur radio.
12. Insérez avec précaution le récepteur radio dans le socle mural, de sorte que les languettes du récepteur s'enclenchent avec un déclic.

4.4 Montage du régulateur radio

1. Montez le régulateur sur un mur intérieur de l'habitation principale de sorte que le signal sans fil radio puisse bien circuler entre le régulateur et le récepteur radio.
 - Hauteur: ≈ 1,5 m

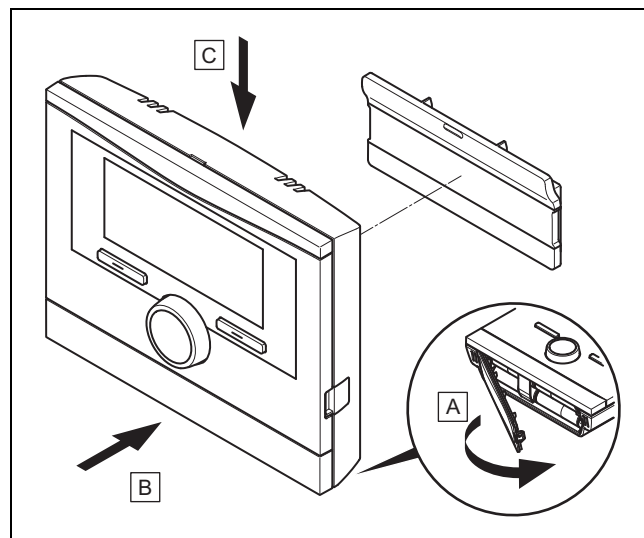


- 1 Support de l'appareil 3 Cache du support
2 Orifices de fixation

2. Retirez le support situé au dos du régulateur en le faisant coulisser vers le bas.
3. Enlevez le cache du support. Pour cela, placez vos doigts sur le bord supérieur du cache, puis détachez-le du support.
4. Repérez un emplacement approprié sur le mur.
5. Percez deux trous après avoir repéré l'emplacement des orifices de fixation (2).

– Diamètre de l'orifice de fixation: 6 mm

6. Insérez les chevilles fournies.
7. Fixez le support (1) avec les vis fournies.
8. Enclenchez les deux ergots de fixation inférieurs du cache (3) dans les orifices prévus à cet effet dans le support.
9. Pressez le bord supérieur du cache sur le support pour qu'il s'enclenche.



10. Ouvrez le compartiment à piles sur la face inférieure du régulateur.

11. Enlevez la bande plastique entre les piles et la surface de contact.
12. Vérifiez la polarité des piles.
13. Refermez le compartiment à piles.
14. Accrochez le régulateur dans le support de l'appareil.
15. Faites descendre le régulateur sur le support de l'appareil jusqu'à ce qu'il s'emboîte avec un déclic.
16. Vérifiez la qualité du signal sans fil radio.

5 Installation électrique

Il n'est pas nécessaire de faire attention à la polarité lors du raccordement du câble eBUS. La communication ne sera pas perturbée si vous intervertissez les deux raccordements.



Remarque

L'installation électrique doit être réalisée exclusivement par un électricien qualifié.

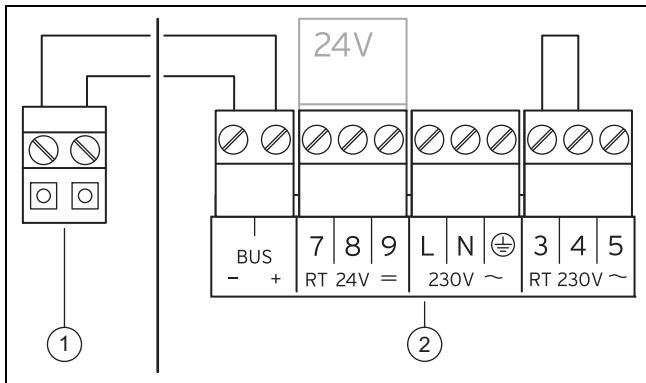
5.1 Récepteur radio monté dans la chaudière

Si vous montez le récepteur radio dans la chaudière, la connexion électrique passe par le contact de la barrette mâle du régulateur avec les raccords correspondants de la chaudière. L'installation électrique n'est nécessaire que si vous avez monté le récepteur radio sur un mur.

5.2 Raccordement du récepteur radio monté dans le logement

5.2.1 Raccordement du récepteur radio à la chaudière via la borne « 3-4-5 »

1. Mettez la chaudière hors service.
2. Coupez l'alimentation électrique de l'appareil de chauffage.
3. Isolez la chaudière du circuit électrique en débranchant la prise secteur ou par l'intermédiaire d'un dispositif de séparation avec un intervalle de coupure d'au moins 3 mm.
4. Sécurisez l'alimentation électrique de l'appareil de chauffage pour empêcher toute remise en service.
5. Vérifiez que la chaudière est bien hors tension.



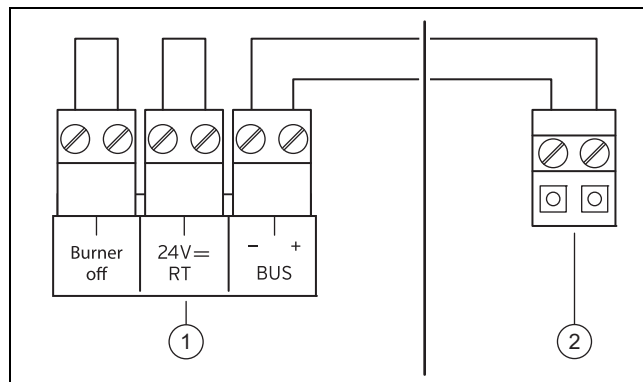
1 Bornier du récepteur 2 Bornier de la chaudière radio

6. Vérifiez s'il y a bien un pont entre les bornes 3 et 4 de la carte à circuit imprimé du coffret de commande. Si nécessaire, placez un pont entre les bornes 3 et 4.
7. Branchez le câble eBUS sur le bornier (1) du socle mural du récepteur radio.
8. Branchez le câble eBUS au niveau du bornier de l'appareil de chauffage (2).

5.2.2 Raccordement du récepteur radio à la chaudière via la borne « 24V=RT »

1. Mettez la chaudière hors service.
2. Coupez l'alimentation électrique de l'appareil de chauffage.

3. Isolez la chaudière du circuit électrique en débranchant la prise secteur ou par l'intermédiaire d'un dispositif de séparation avec un intervalle de coupure d'au moins 3 mm.
4. Sécurisez l'alimentation électrique de l'appareil de chauffage pour empêcher toute remise en service.
5. Vérifiez que la chaudière est bien hors tension.



1 Bornier du récepteur 2 Bornier de la chaudière radio

6. Vérifiez qu'il y a un pont entre les bornes 24V=RT de la carte à circuit imprimé du boîtier de commande. Si nécessaire, placez un pont entre les bornes 24V=RT.
7. Branchez le câble eBUS sur le bornier (1) du socle mural du récepteur radio.
8. Branchez le câble eBUS au niveau du bornier de l'appareil de chauffage (2).

6 Mise en service

L'installation assistée se lance automatiquement lors de la mise en fonctionnement du régulateur, que ce soit juste après l'installation électrique ou après remplacement. L'installation assistée sert à régler les principaux paramètres de l'installation de chauffage.



Remarque

Pour régler la température de production d'eau chaude sanitaire et celle du circuit chauffage exclusivement par le biais du régulateur, il faut régler la chaudière sur la valeur de température maximale.

L'installation assistée sert à régler les principaux paramètres de l'installation de chauffage.

Vous trouverez le concept d'utilisation, un exemple de manipulation et la structure des menus dans la notice d'utilisation du régulateur.

Tous les réglages que vous avez effectués par l'intermédiaire de l'installation assistée peuvent être modifiés ultérieurement en passant par le niveau utilisateur et le menu réservé à l'installateur **Accès technicien**. Les possibilités d'affichage et de réglage du menu réservé à l'installateur sont décrites dans le niveau réservé au professionnel qualifié (→ page 25).

7 Utilisation

Le régulateur dispose de deux niveaux de commande, le niveau d'accès destiné à l'utilisateur et le niveau d'accès destiné à l'installateur agréé.

Les possibilités de réglage et de relevé pour l'utilisateur, le concept de commande ainsi qu'un exemple de commande sont présentés dans le manuel d'utilisation du régulateur.

8 Fonctions de commande et d'affichage

L'indication de chemin d'accès au début de la description d'une fonction signale comment accéder à cette fonction au sein de la structure des menus.

Les mentions entre crochets indiquent le niveau où se trouve la fonction.

La touche de sélection gauche **Menu** et l'élément de liste **Accès technicien** vous permettent de régler les fonctions de commande et d'affichage.

8.1 Informations d'entretien

8.1.1 Contact

Menu → **Accès technicien** → **Informations d'entretien** → **Contact**

- Vous pouvez entrer vos données de contact (nom de la société et numéro de téléphone) dans le régulateur.

- Lorsque l'entretien est parvenu à échéance, l'utilisateur peut consulter vos coordonnées à l'écran du régulateur.

8.1.2 Enregistrement de la date de visite

Menu → **Accès technicien** → **Informations d'entretien** → **Date de visite**

- Vous pouvez enregistrer dans le régulateur la date (jour, mois, année) pour la prochaine maintenance périodique.

Lorsque l'intervention d'entretien est parvenue à échéance, la mention **Entretien chaudière 1** apparaît dans l'affichage de base du régulateur.

Si une date de visite est enregistrée dans la chaudière, la mention **Entretien chaudière 1** apparaît sur l'appareil de chauffage à l'échéance de cette date.

Le message est désactivé lorsque :

- la date se trouve dans le futur,
- la date initiale 01.01.2011 est réglée.



Remarque

Pour savoir quelle doit être la date de visite à enregistrer, reportez-vous à la notice de la chaudière.

8.2 Configuration de l'installation : système

8.2.1 Relevé de l'état de l'installation

Menu → **Accès technicien** → **Configuration de l'installation [Installation ----]** → **Etat actuel**

- Cette fonction permet de relever l'état de l'installation de chauffage. En l'absence de défaut, le message **OK** s'affiche. En présence d'un défaut, l'état indiqué est **Défaut**. La liste des messages d'erreur (→ page 28) s'affiche si vous appuyez sur la touche de sélection droite.

8.2.2 Visualisation de la pression d'eau de l'installation de chauffage

Menu → **Accès technicien** → **Configuration de l'installation [Installation ----]** → **Pression d'eau**

- Cette fonction permet de relever la pression d'eau de l'installation de chauffage.

8.2.3 Relevé de l'état de la production d'eau chaude

Menu → **Accès technicien** → **Configuration de l'installation [Installation ----]** → **Eau chaude sanitaire**

- Cette fonction vous permet de relever l'état de la production d'eau chaude, ou « préparation » (**Chargée, En charge**).

8.2.4 Relevé de la version logicielle

Menu → **Accès technicien** → **Configuration de l'installation** [Installation ----] → **Modules additionnels**

- Cette fonction vous permet de relever les versions logicielles de l'affichage, de la chaudière et du récepteur radio.

8.2.5 Réglage du type de régulation

Menu → **Accès technicien** → **Configuration de l'installation** [Installation ----] → **Type de régulation**

- Cette fonction vous permet de régler le type de régulation de la température ambiante :
- « Tout/rien » renvoie à une régulation de type marche/arrêt.
- « Modulant » correspond à une régulation modulable.

8.2.6 Réglage de l'inertie du réseau

Menu → **Accès technicien** → **Configuration de l'installation** [Installation ----] → **Inertie du réseau**

- Cette fonction vous permet d'adapter de façon optimale le comportement de commutation du régulateur à la taille de la pièce ou à la dimension des radiateurs :
- Valeurs positives : comportement de commutation à action retardée du régulateur
- Valeurs négatives : comportement de commutation plus rapide du régulateur

Si vous avez réglé la fonction **Type de régulation** sur **Modulant**, et uniquement dans ce cas, vous disposez de la fonction **Inertie du réseau**.

8.3 Configuration de l'installation, chaudière

8.3.1 Visualisation de l'état de la chaudière

Menu → **Accès technicien** → **Configuration de l'installation** [Chaudière 1 ----] → **Etat actuel**

- Cette fonction vous permet de relever l'état actuel de la chaudière (appareil de chauffage) : **Arrêt**, **Chauffage** (mode de chauffage), **ECS** (production d'eau chaude).

8.3.2 Visualisation de la valeur du capteur de température VF1

Menu → **Accès technicien** → **Configuration de l'installation** [Chaudière 1 ----] → **Sonde de départ 1**

- Cette fonction vous permet de relever la valeur actuelle du capteur de température VF1 .

8.4 Configuration de l'installation, circuit chauffage

8.4.1 Visualisation de la fin de la plage horaire actuelle

Menu → **Accès technicien** → **Configuration de l'installation** [CIRCUIT 1 ----] → **AUTO jusqu'à**

- Cette fonction vous permet de définir si le **mode Automatique** doit être activé pour une plage horaire donnée,

mais aussi de spécifier sa durée. Pour cela, le régulateur doit être en **mode Automatique**. L'indication s'effectue en h:min.

8.4.2 Réglage de la température de confort

Menu → Accès technicien → Configuration de l'installation [CIRCUIT 1 ----] → Température de confort

- Cette fonction vous permet de régler la température de confort désirée pour le circuit de chauffage.

8.4.3 Réglage de la température réduite

Menu → Accès technicien → Configuration de l'installation [CIRCUIT 1 ----] → Température de réduit

- Cette fonction vous permet de régler la température réduite désirée pour le circuit de chauffage.

La température réduite est la température à laquelle le chauffage doit être abaissé lorsque les besoins en chaleur sont faibles (p. ex. la nuit).

8.4.4 Visualisation de la température d'eau désirée

Menu → Accès technicien → Configuration de l'installation [CIRCUIT 1 ----] → Temp. d'eau désirée

- Cette fonction vous permet de relever la température d'eau désirée pour le circuit de chauffage.

8.4.5 Visualisation de la température d'eau actuelle

Menu → Accès technicien → Configuration de l'installation [CIRCUIT 1 ----] → Temp. d'eau actuelle

- Cette fonction vous permet de relever la température d'eau actuelle du circuit de chauffage.

8.4.6 Visualisation de l'état des modes de fonctionnement spéciaux

Menu → Accès technicien → Configuration de l'installation [CIRCUIT 1 ----] → Autres fonctions

- Cette fonction vous permet de savoir si un mode spécial (autres fonctions) comme **Fête**, etc. est actuellement activé pour un circuit de chauffage.

8.5 Configuration de l'installation : eau chaude sanitaire

8.5.1 Activation du ballon d'eau chaude sanitaire

Menu → Accès technicien → Configuration de l'installation [Eau chaude sanitaire ----] → Ballon ECS

- Cette fonction vous permet de spécifier si un ballon d'eau chaude sanitaire est raccordé :

Actif : ballon d'eau chaude sanitaire raccordé

Inactif : pas de ballon d'eau chaude sanitaire raccordé

8.5.2 Réglage de la température de consigne pour le ballon d'eau chaude sanitaire (température d'eau chaude désirée)

Menu → Accès technicien → Configuration de l'installation [Eau chaude sanitaire ----] → Temp. désirée

- Cette fonction vous permet de définir la température de consigne pour un ballon d'eau chaude sanitaire raccordé (**Température désirée eau chaude sanitaire**). Paramétrez la température désirée au niveau du régulateur de façon à couvrir tout juste les besoins en chaleur de l'utilisateur.

La température pour le ballon d'eau chaude sanitaire doit être réglée sur la valeur maximale au niveau de l'appareil de chauffage.

8.5.3 Visualisation de la température réelle du ballon d'eau chaude sanitaire

Menu → Accès technicien → Configuration de l'installation [Eau chaude sanitaire ----] → Temp. actuelle

- Cette fonction vous permet de visualiser la température mesurée dans le ballon d'eau chaude sanitaire.

8.6 Configuration de l'installation, signal sans fil radio

8.6.1 Vérification du signal sans fil radio entre le régulateur et le récepteur radio

Menu → Accès technicien → Configuration de l'installation [Signal sans-fil radio ----] → Régulateur

- La qualité du signal sans fil radio est représentée sur une échelle de 0 à 10 :

0 : pas de réception

1 : réception de piètre qualité

10 : réception d'excellente qualité

L'affichage de la qualité est automatiquement mis à jour à chaque modification.

Vous devez modifier l'emplacement du régulateur ou du récepteur radio si la valeur est inférieure à 3. La portée de la transmission radio à l'intérieur des bâtiments dépend fortement des conditions locales (par exemple de la nature des bâtiments). En conséquence, une portée intérieure de 25 m n'est pas toujours garantie. La portée est supérieure à 100 m en dehors de locaux fermés (champ libre).

8.6.2 Mise en service du régulateur radio après remplacement (recherche)

Menu → Accès technicien → Configuration de l'installation [Signal sans-fil radio ----] → Recherche

- Cette fonction vous permet de mettre en service le nouveau régulateur en cas de remplacement d'un régulateur défectueux.

8.7 Modification du code pour l'accès technicien

Menu → Accès technicien → Changer le code d'accès

- Cette fonction vous permet de modifier le code d'accès au niveau de commande **Accès technicien**.

Si le code n'est plus disponible, vous devez réinitialiser le régulateur (retour aux réglages d'usine) afin d'accéder de nouveau au niveau réservé à l'installateur.

9 Remplacement de composants

9.1 Remplacement des piles



Danger !

Danger de mort en cas de piles inadaptées !

Si les piles sont remplacées par des piles de type inadapté, il y a un risque d'explosion.

- ▶ Faites bien attention au type de piles utilisé lorsque vous changez les piles.
- ▶ Jetez les piles usagées conformément aux instructions de la présente notice.

1. Retirez régulateur sans fil du support de l'appareil par le haut.
2. Ôtez les piles.
3. Mettez les piles usagées au rebut conformément à la réglementation.
4. Équipez le régulateur de quatre nouvelles piles du même type.
5. N'utilisez que des nouvelles piles de type alcaline 1,5 V AA/LR6.
6. Vérifiez la polarité des piles.
7. Accrochez le régulateur dans le support de l'appareil.
8. Faites descendre le régulateur sur le support de l'appareil jusqu'à ce qu'il s'emboîte avec un déclic.

9.2 Consignation des réglages sur le régulateur radio

1. Notez tous les réglages effectués au niveau du régulateur radio avant de remplacer le récepteur et/ou le régulateur radio.
2. Faites défiler tous les écrans du régulateur radio et notez toutes les valeurs paramétrées manuellement (par ex. température ambiante désirée, plages horaires programmées).



Remarque

Si vous remplacez le récepteur et/ou le régulateur radio, les valeurs personnalisées seront totalement ou en partie perdues.

9.3 Remplacement du récepteur radio

- ▶ Avant de commencer, notez tous les réglages du régulateur radio.

9.3.1 Retrait du régulateur hors du mur

1. Introduisez un tournevis dans la fente du socle mural.
2. Dégagez avec précaution le récepteur radio du socle mural.
3. Éliminez le récepteur radio défectueux selon les règles.

9.3.2 Démontage hors de l'appareil de chauffage

1. Ouvrez le cas échéant le panneau frontal de l'appareil de chauffage.
2. Retirez avec précaution le récepteur radio du coffret de commande de la chaudière.
3. Fermez le cas échéant le panneau frontal de la chaudière.
4. Éliminez le récepteur radio défectueux selon les règles.

9.3.3 Montage du récepteur radio

1. Montez le récepteur radio sur le mur. (→ page 11)
2. Montez le récepteur radio dans la chaudière. (→ page 9)

9.4 Remplacement du régulateur radio

9.4.1 Retrait du régulateur hors du mur

1. Retirez régulateur sans fil du support de l'appareil par le haut.
2. Ôtez les piles.
3. Éliminez les piles et le régulateur radio selon les dispositions en vigueur.

9.4.2 Montage du régulateur radio

1. Équipez le régulateur de quatre nouvelles piles du même type.
2. N'utilisez que des nouvelles piles de type alcaline 1,5 V AA/LR6.
3. Vérifiez la polarité des piles.
4. Accrochez le régulateur dans le support de l'appareil.
5. Faites descendre le régulateur sur le support de l'appareil jusqu'à ce qu'il s'emboîte avec un déclic.

9.4.3 Récepteur radio : lancement de la recherche

1. Appuyez sur le bouton de recherche pour lancer le cycle de recherche.
 - ◀ La LED verte clignote.
2. Lancez la recherche du régulateur radio. (→ page 23)



Remarque

Le cycle de recherche prend fin automatiquement au bout d'environ 15 minutes. Si le régulateur radio ne s'active pas au cours de ces 15 minutes, cela signifie qu'il n'y a pas de communication entre le régulateur et le récepteur radio.

9.4.4 Régulateur radio : lancement de la recherche

1. Dans le régulateur, sélectionnez **Menu** → **Accès technicien** → **Configuration de l'installation [Signal radio ----]** → **Recherche** (Menu → Accès technicien → Configuration de l'installation → [Signal radio ----] → Recherche).
2. Réglez le paramètre **Recherche** (Recherche) sur **Marche** (Marche).
 - ◁ Dès que les composants échangent des signaux radio, le paramètre **Recherche** (Recherche) est automatiquement réinitialisé et ramené à **Arrêt** (Arrêt). Cela peut se faire en moins d'une seconde.



Remarque

Si la valeur retournée est égale à **0** ou **--**, relancez le cycle de recherche du régulateur. Assurez-vous que la fonction de recherche est bien activée au niveau du récepteur radio (→ page 22).

9.4.5 Régulateur radio : restauration des réglages consignés

- ▶ Restaurez tous les réglages consignés au début.

10 Mise hors service

10.1 Démontage du récepteur radio

1. Avant de démonter le récepteur radio, vous devez mettre l'installation de chauffage hors service.
2. Suivez les instructions relatives à la mise hors service figurant dans la notice de la chaudière.
3. Coupez l'alimentation électrique de l'appareil de chauffage.
4. Isolez la chaudière du circuit électrique en débranchant la prise secteur ou par l'intermédiaire d'un dispositif de séparation avec un intervalle de coupure d'au moins 3 mm.
5. Sécurisez l'alimentation électrique de l'appareil de chauffage pour empêcher toute remise en service.
6. Vérifiez que la chaudière est bien hors tension.

10.1.1 Retrait du régulateur hors du mur

1. Introduisez le tournevis dans la fente du socle mural .
2. Dégagez avec précaution le récepteur radio du socle mural.

3. Desserrez le câble eBUS au niveau de la barrette mâle dans le socle mural du récepteur radio et au niveau du bornier de la chaudière.
4. Dévissez le socle mural du mur.

10.1.2 Démontage hors de l'appareil de chauffage

1. Ouvrez le cas échéant le panneau frontal de l'appareil de chauffage.
2. Retirez avec précaution le récepteur radio du coffret de commande de la chaudière.
3. Fermez le cas échéant le panneau frontal de la chaudière.

10.2 Retrait du régulateur radio

1. Retirez le régulateur radio du mur. (→ page 22)
2. Enlevez le cache du support. Pour cela, placez vos doigts sur le bord supérieur du cache, puis détachez-le du support.
3. Dévissez le support de l'appareil du mur.

11 Recyclage et mise au rebut

Mise au rebut de l'emballage

- ▶ Procédez à la mise au rebut de l'emballage dans les règles.
- ▶ Conformez-vous à toutes les prescriptions en vigueur.

12 Service après-vente

Validité: Belgique

Les coordonnées de notre service après-vente sont indiquées au verso ou sur le site www.vaillant.be.

Validité: Suisse

Les coordonnées de notre service après-vente sont indiquées au verso ou sur le site www.vaillant.ch.

Validité: France

Les coordonnées de notre service après-vente sont indiquées au verso ou sur le site www.vaillant.fr.

Annexe

A Vue d'ensemble des possibilités de réglage avec l'installation assistée

Réglage	Valeurs		Pas, sélection	Réglage d'usine	Réglage
	min.	max.			
Langue			Langues au choix	Allemand	
Type de régulation			Tout ou rien, modulant	Tout ou rien	
Ajustement de la distance ¹⁾	-5	+5	1	0	
Ballon ECS			Actif, Inactif	Actif	

1) Apparaît uniquement si la valeur du type de régulation est réglée sur **Modulant**.

B Vue d'ensemble de l'accès technicien

Pour accéder aux fonctions de réglage et d'affichage, utilisez la touche de sélection gauche **Menu** et l'élément de liste **Accès technicien**.

Niveau de réglage	Valeurs		Unité	Pas, sélection	Réglage d'usine	Réglage
	min.	max.				
Accès technicien →						
Saisie du code d'accès	000	999		1	000	

Accès technicien → **Informations d'entretien** → **Contact** →

* En l'absence d'erreur, l'état actuel indiqué est **Ok**. En présence d'une erreur, le paramètre indique **Erreur** et il est possible de relever le message de défaut correspondant dans le chapitre Messages d'erreur.

1) Apparaît uniquement si la valeur du type de régulation est réglée sur **Modulant**.

Niveau de réglage	Valeurs		Unité	Pas, sélection	Réglage d'usine	Réglage
	min.	max.				
Entreprise	1	11	chiffres	A à Z, 0 à 9, espace		
Téléphone	1	12	chiffres	0 à 9, espace tiret		
Accès technicien → Informations d'entretien → Date de visite →						
Prochaine visite le			Date			
Accès technicien → Config. de l'installation →						
Installation						
État	Valeur actuelle*					
Pression d'eau	Valeur actuelle		bar			
Eau chaude san.	Valeur actuelle		°C			
Modules additionnels	Afficher			Version logicielle		
Générateur						
État	Valeur actuelle			Arrêt, Chauff., ECS		
<p>* En l'absence d'erreur, l'état actuel indiqué est Ok. En présence d'une erreur, le paramètre indique Erreur et il est possible de relever le message de défaut correspondant dans le chapitre Messages d'erreur.</p> <p>1) Apparaît uniquement si la valeur du type de régulation est réglée sur Modulant.</p>						

Niveau de réglage	Valeurs		Unité	Pas, sélection	Réglage d'usine	Réglage
	min.	max.				
Sonde départ 1	Valeur actuelle					
Circuit de chauffage 1						
AUTO jusqu'à	Valeur actuelle		h:min			
Temp. de confort	5	30	°C	0,5	20	
Temp. réduite	5	30	°C	0,5	15	
T. d'eau désirée	Valeur actuelle		°C			
Temp. d'eau actuelle	Valeur actuelle		°C			
Autres fonctions	Fonction actuelle			Charge forcée du ballon Fête, Absence	Aucun	
Eau chaude sanitaire						
Ballon ECS	Inactif	Actif		Actif, Inactif	Actif	
Temp. désirée	35	70	°C	1	60	
Temp. actuelle	Valeur actuelle		°C			
Installation						
Type de régul.	Valeur actuelle			Tout ou rien, modulant	Tout ou rien	
Ajustement de la distance ¹⁾	-5	+5		1	0	
Signal sans fil radio						
Régulateur	0	10		1		
* En l'absence d'erreur, l'état actuel indiqué est Ok . En présence d'une erreur, le paramètre indique Erreur et il est possible de relever le message de défaut correspondant dans le chapitre Messages d'erreur.						
1) Apparaît uniquement si la valeur du type de régulation est réglée sur Modulant .						

Niveau de réglage	Valeurs		Unité	Pas, sélection	Réglage d'usine	Réglage
	min.	max.				
Recherche	Allumée	Éteinte		Marche, Arrêt	Éteinte	
Accès technicien → Changer le code d'accès →						
Nouveau code d'accès	000	999		1	000	
* En l'absence d'erreur, l'état actuel indiqué est Ok . En présence d'une erreur, le paramètre indique Erreur et il est possible de relever le message de défaut correspondant dans le chapitre Messages d'erreur.						
1) Apparaît uniquement si la valeur du type de régulation est réglée sur Modulant .						

C Messages d'erreur

Si un défaut se produit dans l'installation de chauffage, un message d'erreur se substitue à l'affichage de base à l'écran du régulateur. La touche de sélection **Retour** permet de revenir à l'affichage de base.

Vous pouvez accéder à l'ensemble des messages d'erreur actuels avec l'option suivante :

Menu → Informations → Etat de l'installation → Etat actuel [pas OK]

- En présence d'un défaut, l'état indiqué est **pas OK**. Dans ce cas, la touche de sélection droite est associée à la fonction **Afficher**. Une pression sur la touche de sélection droite vous permet d'afficher la liste des messages d'erreur.



Remarque

Les messages d'erreur de la liste n'apparaissent pas tous automatiquement à l'écran.

Affichage	Signification	Appareils raccordés	Cause
Défaut chaudière	Anomalie au niveau de la chaudière 1	Chaudière 1	Voir la notice de la chaudière 1

Affichage	Signification	Appareils raccordés	Cause
Erreur de communication chaudière	Anomalie de raccordement au niveau de la chaudière 1	Chaudière 1	Câble défectueux, problème de connexion
Pas de signal radio	Perturbation du signal sans fil radio entre le régulateur radio et le récepteur radio	Régulateur radio Récepteur radio	Lieu de montage inapproprié, régulateur radio défectueux, récepteur radio défectueux
Changer les piles	Perturbation du régulateur radio	Régulateur radio	Piles du régulateur radio presque déchargées

Affichage	Signification	Appareils raccordés	Cause
Défaut du générateur de chaleur 1	Dysfonctionnement de la chaudière 1	Chaudière à condensation/pompe à chaleur	voir notice du générateur de chaleur 1
Défaut du générateur de chaleur 2	Anomalie du générateur de chaleur 2	Chaudière à condensation/pompe à chaleur	voir notice du générateur de chaleur 2
Il manque le raccordement au générateur de chaleur 1	Défaut de raccordement du générateur de chaleur 1	Chaudière 1	Câble défectueux, connexion incorrecte
Il manque le raccordement au générateur de chaleur 2	Défaut de raccordement du générateur de chaleur 2	Générateur de chaleur 2	Câble défectueux, connexion incorrecte
Il manque le raccordement VIH RL	Anomalie au raccordement du ballon	Ballon VIH RL	Câble défectueux, connexion incorrecte
Défaut anode à courant imposé	Anomalie de l'anode à courant imposé du ballon	Ballon VIH RL	Câble défectueux, connexion incorrecte, anode à courant imposé défectueuse
Défaut de la sonde T1	Défaut du capteur de température 1	Capteur de température 1	Câble défectueux, connexion incorrecte, capteur de température défectueux
Défaut de la sonde T2	Défaut du capteur de température 2	Capteur de température 2	Câble défectueux, connexion incorrecte, capteur de température défectueux

Affichage	Signification	Appareils raccordés	Cause
Défaut de la sonde T3	Défaut du capteur de température 3	Capteur de température 3	Câble défectueux, connexion incorrecte, capteur de température défectueux
Défaut de la sonde T4	Défaut du capteur de température 4	Capteur de température 4	Câble défectueux, connexion incorrecte, capteur de température défectueux
Échangeur thermique entartré	Échangeur thermique du générateur de chaleur entartré	Générateur de chaleur	Voir la notice de la chaudière
Il moque le raccordement VR 68/2	Anomalie du raccord du module solaire VR 68/2	Module solaire VR 68/2	Câble défectueux, connexion incorrecte
Capteur KOL défectueux	Anomalie sonde du collecteur	Module solaire VR 68/2	Sonde du collecteur défectueuse
Défaut de la sonde SP1	Défaut de la sonde de température de stockage 1 premier ballon	Module solaire VR 68/2	Câble défectueux, connexion incorrecte, sonde de température de stockage défectueuse
Défaut de la sonde SP2	Défaut de la sonde de température de stockage 2 premier ballon	Module solaire VR 68/2	Câble défectueux, connexion incorrecte, sonde de température de stockage défectueuse
Défaut de la sonde TD1	Défaut de la sonde de température de stockage 1 deuxième ballon	Module solaire VR 68/2	Câble défectueux, connexion incorrecte, sonde de température de stockage défectueuse
Défaut de la sonde TD2	Défaut de la sonde de température de stockage 2 deuxième ballon	Module solaire VR 68/2	Câble défectueux, connexion incorrecte, sonde de température de stockage défectueuse
Défaut de la sonde de mesure pour le calcul du rendement	Anomalie de la sonde de mesure pour le calcul du rendement	Sonde de retour solaire	Câble défectueux, connexion incorrecte, sonde de mesure pour le calcul du rendement défectueuse
Il moque le raccordement VR 61/4	Anomalie du raccord du module de mélange VR 61/4	Module de mélange VR 61/4	Câble défectueux, connexion incorrecte

Affichage	Signification	Appareils raccordés	Cause
Défaut de la sonde VF2	Anomalie de la sonde de température de départ VF2	Module de mélange VR 61/4	Câble défectueux, connexion incorrecte, sonde de température de départ défectueuse
Erreur de branchement	Réglage de la température incorrect	Pompe à chaleur hybride	Le régulateur a été installé par erreur dans un générateur de chaleur
Défaut sonde d'ambiance	Réglage de la température incorrect	VR81/2 ou VRC 470	Capteur défectueux
...-module trop vieux	Réglage défectueux	...-module	Version du module trop ancienne
Raccordement au module additionnel	Réglage défectueux	VWZ AI VWL X/2	Câble défectueux, connexion incorrecte
Défaut de la sonde de mesure de l'humidité de l'air ambiant	Refroidissement défectueux	Sonde de mesure de l'humidité de l'air ambiant	Sonde de mesure de l'humidité de l'air ambiant défectueuse
Défaut module auxiliaire	Réglage défectueux	VWZ AI VWL X/2	Câble défectueux, connexion incorrecte

D Défaits

Défaut	Cause	Élimination des défauts
Écran sombre	Erreur de l'appareil	<ul style="list-style-type: none"> – Coupure de secteur au niveau de la chaudière – Contrôler l'alimentation électrique de la chaudière
Pas de modification de l'affichage en agissant sur le sélecteur	Erreur de l'appareil	<ul style="list-style-type: none"> – Coupure de secteur au niveau de la chaudière

Défaut	Cause	Élimination des défauts
Pas de modification de l'affichage en agissant sur les touches de sélection	Erreur de l'appareil	– Coupure de secteur au niveau de la chaudière

E Caractéristiques techniques

E.1 Régulateur

Désignation	Valeur
Tension de service U _{max}	4 x 1,5 V (AA)
Durée de vie des piles (alcalines)	≈ 1,5 an
Type de protection	IP 20
Classe de protection	III
Température ambiante maximale admissible	50 °C
Fréquence de transmission	868 MHz
Puissance d'émission	< 10 mW
Portée en champ libre	> 100 m
Portée à l'intérieur d'un bâtiment	≈ 25 m
Hauteur	115 mm
Largeur	147 mm
Profondeur	50 mm

E.2 Récepteur radio

Désignation	Valeur
Tension de service U _{max}	24 V
Consommation électrique	< 60 mA
Type de protection	IP 20
Classe de protection	III
Température ambiante maximale admissible	50 °C
Fréquence de transmission	868 MHz
Puissance d'émission	< 10 mW
Portée en champ libre	> 100 m
Portée à l'intérieur d'un bâtiment	≈ 25 m
Hauteur	115 mm
Largeur	147 mm
Profondeur	50 mm

Index

B		
Ballon d'eau chaude sanitaire, réglage de la température de consigne	20	
Ballon d'eau chaude sanitaire, visualisation de la température réelle	20	
Ballon ECS		
Activer	19	
C		
Capteur de température VF1, visualisation de la valeur	18	
Changement de code d'accès, niveau réservé à l'installateur (accès technicien)	21	
Contenu de la livraison	9	
D		
Date de visite		
Spécification	17	
Documents	8	
E		
État de la chaudière		
Visualisation	18	
F		
Fonctions de commande et d'affichage	16	
G		
Gel	6	
I		
Inertie du réseau		
Réglage	18	
Installateur spécialisé	5	
L		
Lancement de la recherche		
Récepteur radio	22	
Régulateur radio	23	
M		
Marquage CE	8	
Mise au rebut de l'emballage	24	
Mise au rebut, emballage	24	
Mise en service	16	
Montage	9	
Récepteur radio	14	
Régulateur	12	
N		
Niveau réservé à l'installateur (accès technicien), changement de code d'accès	21	
O		
Outillage	7	
P		
Polarité	14	
Prescriptions	7	
Production d'eau chaude sanitaire, visualisation de l'état	17	
Q		
Qualifications	5	
R		
Raccordement		
Récepteur radio	14–15	
Récepteur radio		
Démontage	22–24	
Dépose	22–23	
Montage	9, 11, 22	

Montage dans la chaudière	14	Spécification des coordonnées (contact)	16
Mur	11, 22–23	T	
produit chauffage seul	9, 22, 24	Type de régulation	
Raccordement	14–15	Réglage	18
Régulateur	20	U	
Remplacement.....	22	Utilisation	16
Recherche		Utilisation conforme	4
Régulateur radio	20	V	
Réglage de la température de confort.....	19	Version logicielle	
Réglage de la température de consigne, ballon d'eau		Relevé.....	18
chaude sanitaire	20	Visualisation de l'état	
Réglage de la température réduite (de nuit).....	19	Préparation	17
Réglage de la température, confort.....	19	Visualisation de l'état de l'installation	17
Réglage de la température, de nuit (réduite).....	19	Visualisation de la fin de la plage horaire en cours	18
Réglages		Visualisation de la plage horaire	18
Consignation	21	Visualisation de la pression d'eau	17
Restauration	23	Visualisation de la température de départ actuelle	19
Régulateur		Visualisation de la température de départ de consigne	19
Dépose	24	Visualisation de la température réelle, ballon d'eau chaude	
Montage.....	12	sanitaire	20
Récepteur radio	20	Visualisation de la valeur, capteur de température VF1	18
Régulateur radio		Visualisation des fonctions spéciales	19
Défectueuse.....	22		
Démontage	22		
Dépose	24		
Mise en service.....	20		
Montage.....	12, 22		
S			
Signal sans fil radio			
Vérification	20		

Fournisseur

SDECC SAS (une société de Vaillant Group en France)

SAS au capital de 19 800 000 euros - RCS Créteil 312 574 346 ■ Siège social: 8 Avenue Pablo Picasso

94120 Fontenay-sous-Bois

Téléphone 01 4974 1111 ■ Fax 01 4876 8932

www.vaillant.fr

N.V. Vaillant S.A.

Golden Hopestraat 15 ■ B-1620 Drogenbos

Tel. 2 3349300 ■ Fax 2 3349319

Kundendienst / Service après-vente / Klantendienst 2 3349352

info@vaillant.be ■ www.vaillant.be

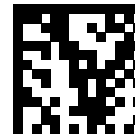
Vaillant Särl

Z.I. d'In-Riaux 30 ■ CH-1728 Rossens

Tél. +41 26 409 72 10 ■ Fax +41 26 409 72 14

Service après-vente tél. +41 26 409 72 17 ■ Service après-vente fax +41 26 409 72 19

romandie@vaillant.ch ■ www.vaillant.ch



0020131970_01

Éditeur/fabricant

Vaillant GmbH

Berghauser Str. 40 ■ D-42859 Remscheid

Tel. +49 2191 18 0 ■ Fax +49 2191 18 2810

info@vaillant.de ■ www.vaillant.de

© Ces notices relèvent de la législation relative aux droits d'auteur et toute reproduction ou diffusion, qu'elle soit totale ou partielle, nécessite l'autorisation écrite du fabricant.

Sous réserve de modifications techniques.